



DigiPro チェックシート

取扱説明書



DigiPro Master

組立チェックシート

組立結果		製造番号	作業日
①	トルク値	納付日	作業部
②	2.7	2022/8/3	サブロボ本館
③	2.7	2022/8/3	サブロボ本館
④	2.78	2022/8/3	サブロボ本館
⑤	2.4	2022/8/3	サブロボ本館

ナブ線の検付結果	
検み付け製品No.	トルク値
A001	① 2.12
	② 2.55

ナブ線の検付結果	
検み付け製品No.	トルク値
A002	① 2.16
	② 2.64

きちんとはまっていること		検付結果
OK	2022/8/3	サブロボ本館

改訂No1 2021/4/1

承認

株式会社アドレック

株式会社 **アドレック**

目次

- 1. はじめに 1
 - 1-1 デジプロチェックシートとは
 - 1-2 実行方法 2
- 2. 機能詳細 3
 - 2-1 チェックシート設定画面
 - 2-2 登録方法と出力 4
 - 1) 準備
 - 2) 登録方法 5
 - 3) 出力について 10
 - 4) エラーメッセージについて 11
 - 2-3 工程検査について 12
 - 2-4 サブ組について 13
 - 1) サブ組の概要
 - 2) 使い方 14
 - 2-6 他からコピー機能 17

1 はじめに

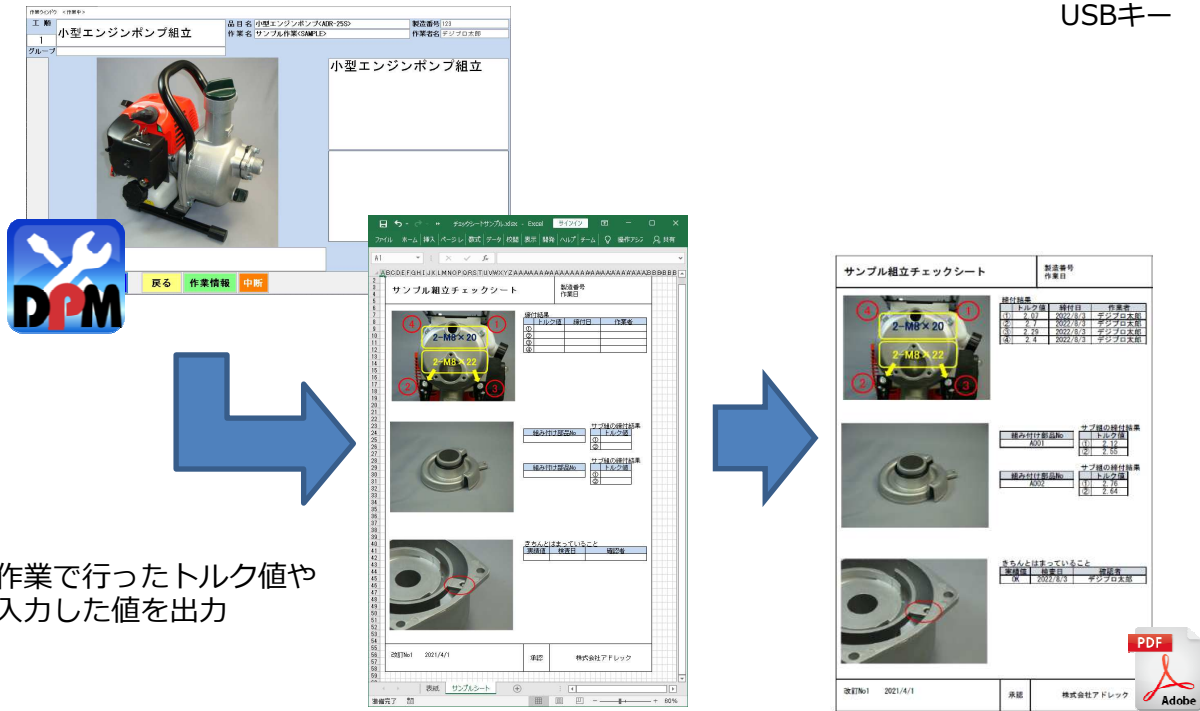
1-1 デジプロチェックシートとは

デジプロマスタで行った作業や工程検査の実績を、指定されたExcelファイルのセル(またはオブジェクト)へ出力し、PDFファイルに変換出力する機能です。

本機能はオプション機能のため、許可されたUSBキーのみ使用できます。



USBキー



締付トルク情報はもちろん、組立で入力した部品Noや工程検査の結果、サブ組で行った結果も出力することができます。



1-2 実行方法

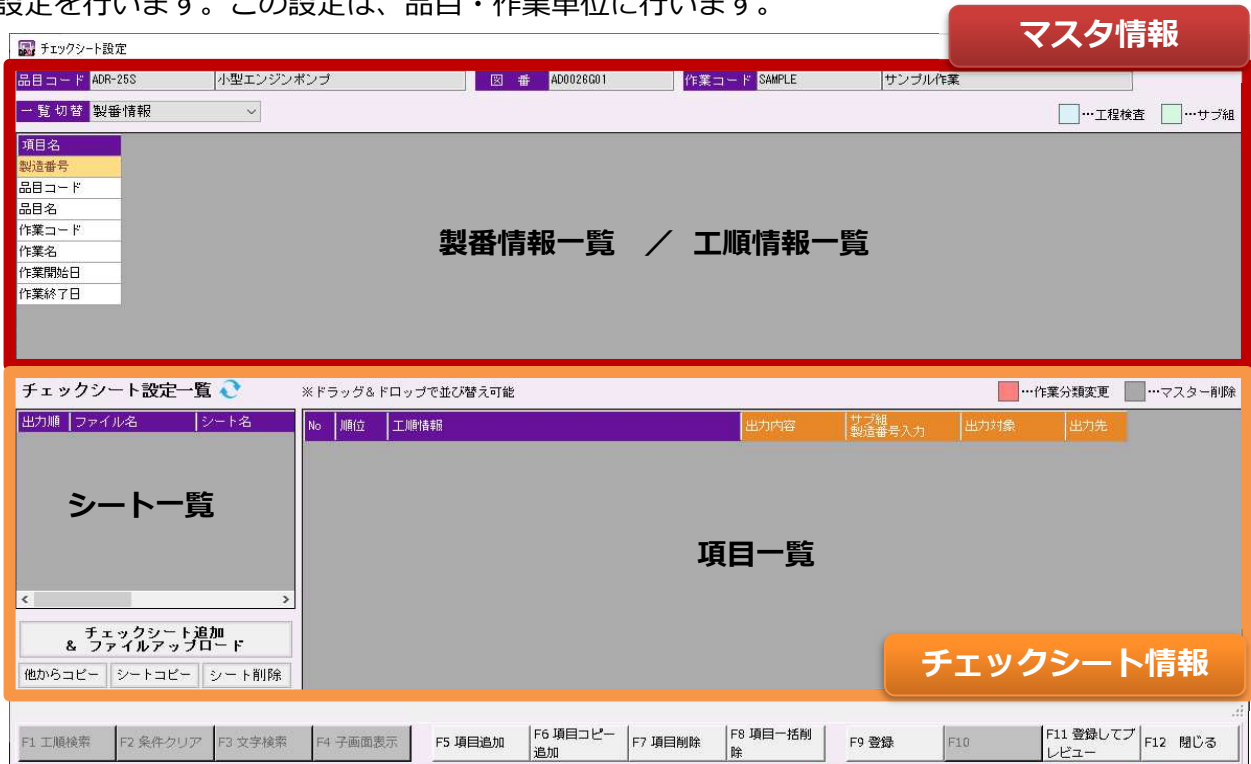
チェックシートの設定・登録はDPMマスター編集画面の[F7 チェックシート登録]ボタンから行います。ここで、どのセルにどの項目を出力するか設定します。

チェックシート出力は、DPM履歴の[F3 チェックシート出力]ボタンより行います。

2 機能詳細

2-1 チェックシート設定画面

チェックシート設定画面では、どの項目をどのセルに出力するか、チェックシート出力に必要な設定を行います。この設定は、品目・作業単位に行います。



■ ファンクションキー説明

F1 工順検索	検索条件画面を開きます。 一覧切替が「工順情報」の場合のみ使用できます。
F2 条件クリア	工順検索の条件をクリアします。 一覧切替が「工順情報」の場合のみ使用できます。
F3 文字検索	工順一覧内の文字を検索・移動できます。 一覧切替が「工順情報」の場合のみ使用できます。
F4 子画面表示	工順一覧を別画面で開きます。 一覧切替が「工順情報」の場合のみ使用できます。
F5 項目追加	選択したマスタ項目を項目一覧に追加します。
F6 項目コピー追加	項目一覧に追加した項目をコピー追加します。
F7 項目削除	項目一覧に追加した項目を削除します。
F8 項目一括削除	シート単位に項目を削除します。
F9 登録	シート一覧、項目一覧の内容を登録します。

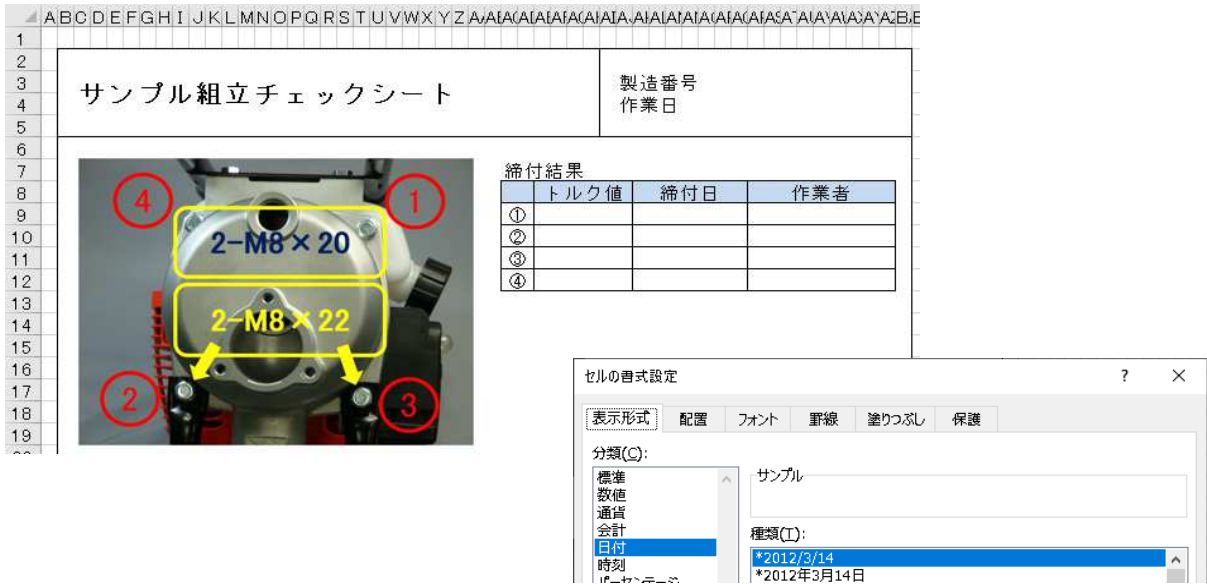
■ ボタン説明

チェックシート追加&ファイルアップロード	使用する雛型Excelを保存先へアップロードします。また、使用するシートを選択し、チェックシート設定として新規追加します。
他からコピー	他の品目・作業で追加したチェックシート設定をコピーします。
シートコピー	選択しているチェックシート設定をコピーします。
シート削除	選択しているチェックシート設定を削除します。

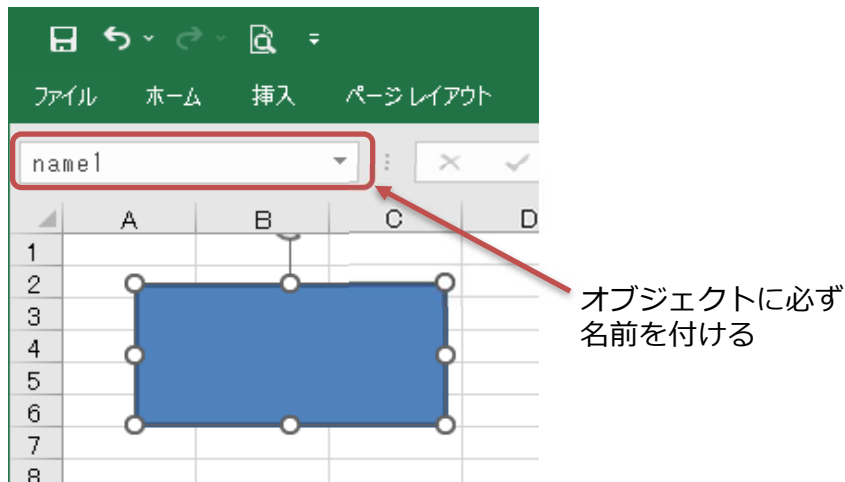
2-2 登録方法と出力

1) 準備

- ①設定登録前に雛型となるExcelファイルとシートを用意します。
 チェックシートは、1項目=1セル(オブジェクト)に出力します。
 表示フォーマットはExcelファイルのセル書式設定で行ってください。
 (日付の表示は月日(YY/MM)にしておく、など)

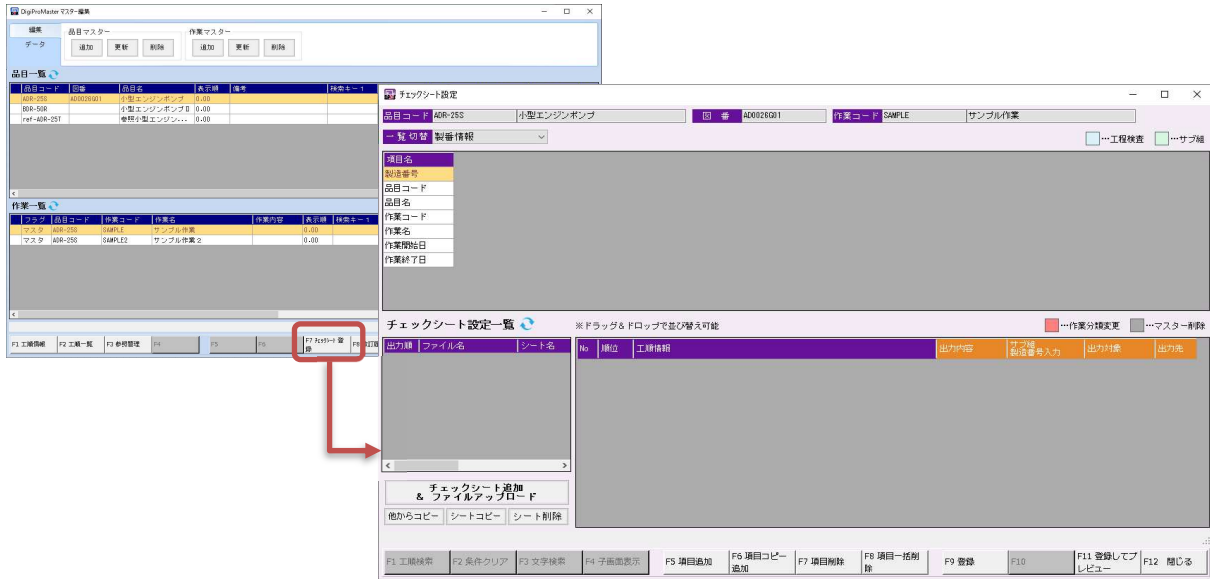


図形などのオブジェクトにも出力可能です。
 その場合、各オブジェクトには名称を付けてください。(※重複不可)

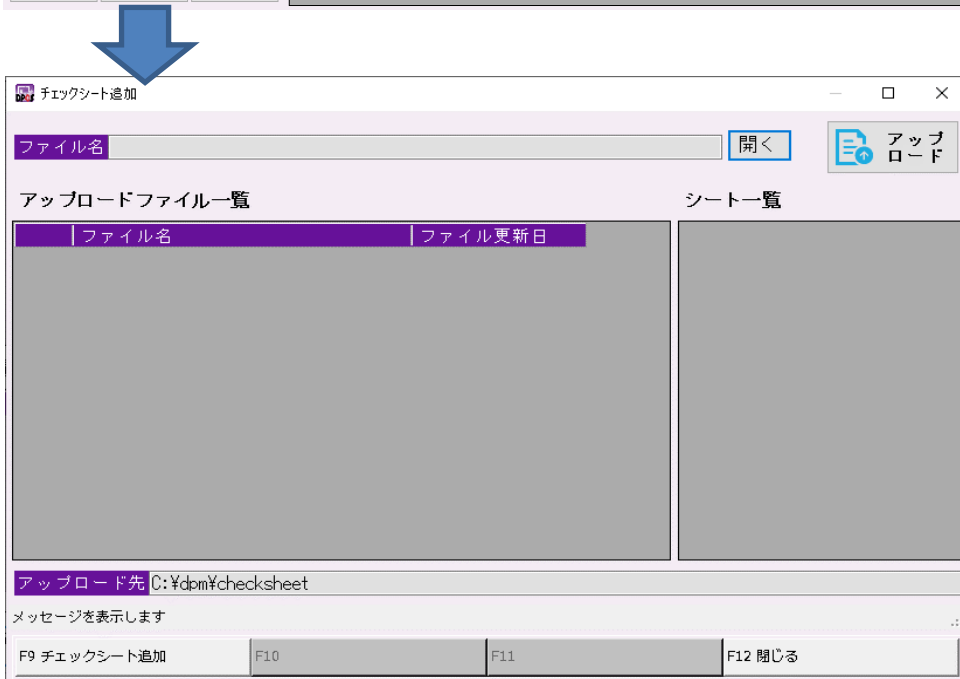
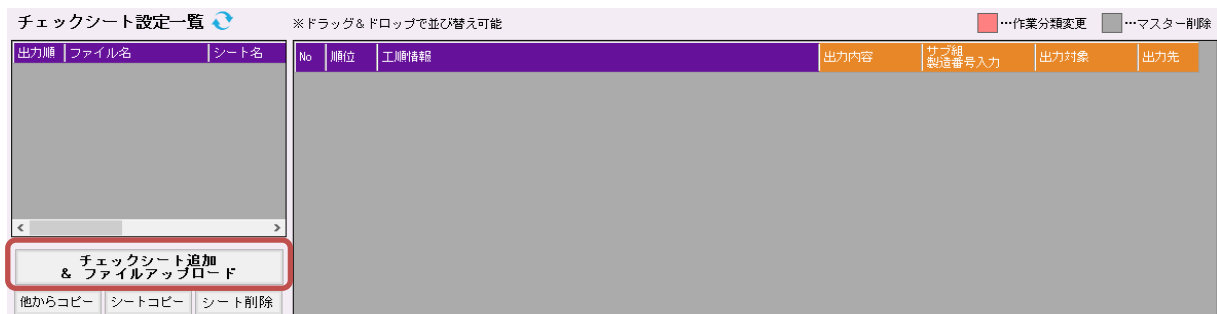


2) 登録方法

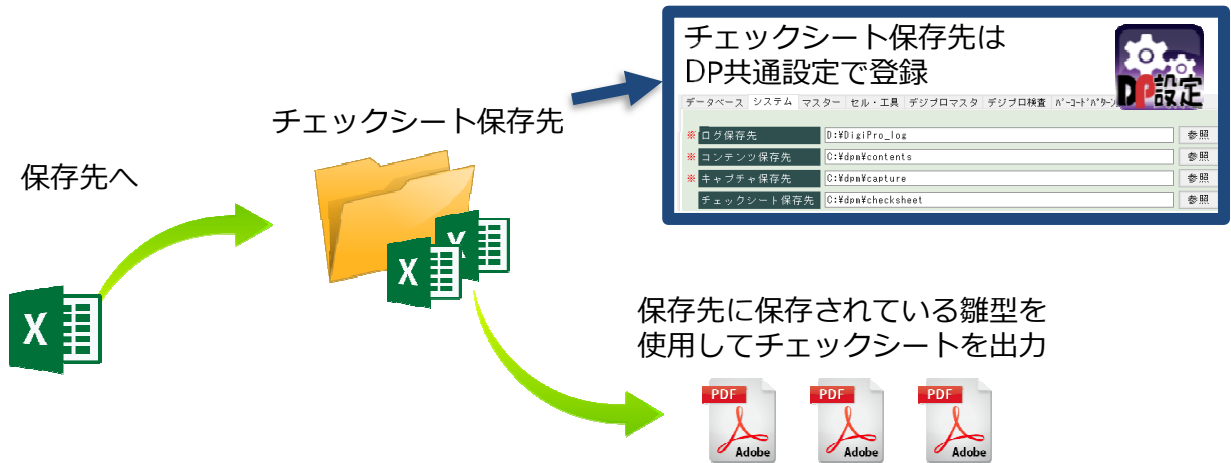
- ① マスタ編集画面より、チェックシート登録をする品番・作業を選択し、[F7 チェックシート登録]ボタンを押します。



- ② チェックシート出力するExcelファイルのシートを追加します。
画面左下にある[チェックシート追加&ファイルアップロード]ボタンを押し、チェックシート追加画面を開きます。

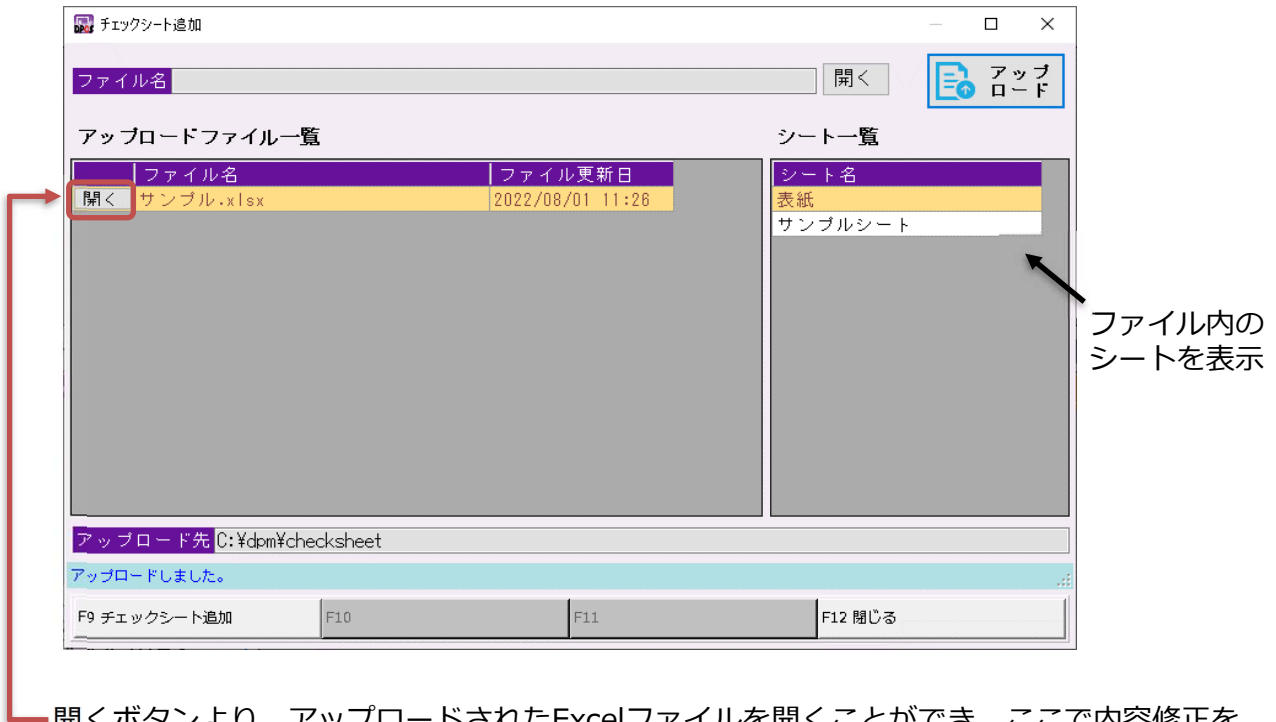


- ③使用する雛型Excelファイルをチェックシート保存先へアップロードします。
 使用するExcelファイルが既にアップロードされている場合は必要ありません。
 また、雛型Excelの内容が変わった場合もアップロードで置き換えます。



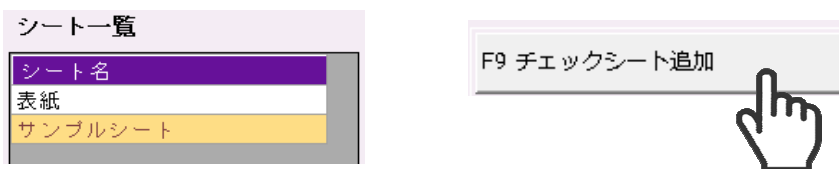
開くボタンより、雛型Excelを選択し、アップロードボタンを押します。
 アップロードファイル一覧に追加されます。

※同一ファイル名は上書きされますので注意が必要です。

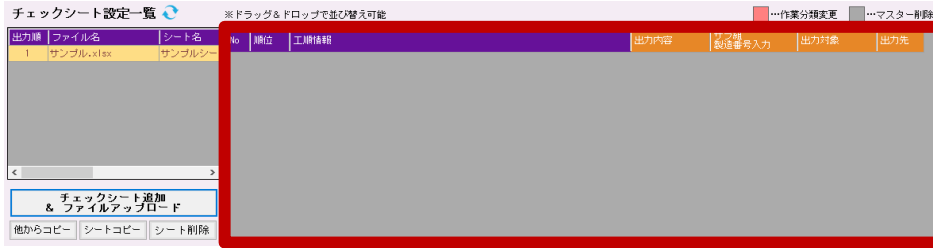


開くボタンより、アップロードされたExcelファイルを開くことができ、ここで内容修正を行うこともできます。

- ④チェックシート登録するシートを選択し、[F9 チェックシート追加]ボタンを押します。



⑤次に項目を追加していきます。



出力する項目をマスタ情報から選択します。
画面上部にある一覧切替で、製品情報と工順情報の切り替えができます。
ここではトルク締付結果の設定を例に行います。

	トルク値	締付日	作業者
①			
②			
③			
④			

一覧切替で「工順情報」に切り替え、工順一覧を表示します。
トルク締付や組立など、複数回入力する工順は1回 = 1行で表示されます。

一覧切替: 工順情報 サブ組表示

品目コード	品目名	作業コード	作業名	順位	グループコード	グループ名	工順名	作業分類	回数	部品名	回数
ADR-25S	小型エンジン...	SAMPLE	サンプル作業	3	A		ハウジング組立-2	内容表示			
ADR-25S	小型エンジン...	SAMPLE	サンプル作業	3	A		ハウジング組立-2	工程検査			
ADR-25S	小型エンジン...	SAMPLE	サンプル作業	4			ハウジング組立-3	内容表示			
ADR-25S	小型エンジン...	SAMPLE	サンプル作業	5			ハウジング組立-4	トルク法			1
ADR-25S	小型エンジン...	SAMPLE	サンプル作業	5			ハウジング組立-4	トルク法			2
ADR-25S	小型エンジン...	SAMPLE	サンプル作業	5			ハウジング組立-4	トルク法			3
ADR-25S	小型エンジン...	SAMPLE	サンプル作業	5			ハウジング組立-4	トルク法			4
ADR-25S	小型エンジン...	SAMPLE	サンプル作業	6			吸水ノズル組立-1	内容表示			

対象の工順を選択後、[F5 項目追加]ボタンを押し、項目一覧へ追加します。
トルク締付 1 回目の出力内容を選び、出力対象、出力先を入力します。
オブジェクト(図)に出力する場合は、出力対象を「オブジェクト」を選択し、出力先にオブジェクト名を入力します。

No.	順位	工順情報	出力内容	サブ組製造番号入力	出力対象	出力先
1	5	ハウジング組立-4/トルク法/1回目	トルク値		セル	AE9

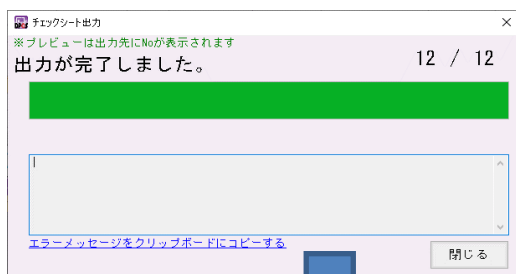
出力内容は、作業分類ごとに変ります

同様の手順で、トルク締付 4 回分設定します。

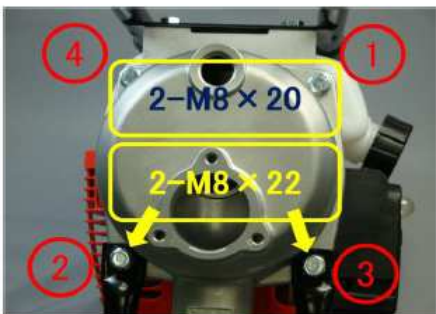
No	順位	工順情報	出力内容	サブ締 製造番号入力	出力対象	出力先
1	5	ハウジング組立-4/トルク法/1回目	トルク値		セル	AE9
2	5	ハウジング組立-4/トルク法/1回目	締付時間		セル	AK9
3	5	ハウジング組立-4/トルク法/1回目	作業者		セル	AR9
4	5	ハウジング組立-4/トルク法/2回目	トルク値		セル	AE10
5	5	ハウジング組立-4/トルク法/2回目	締付時間		セル	AK10
6	5	ハウジング組立-4/トルク法/2回目	作業者		セル	AR10
7	5	ハウジング組立-4/トルク法/3回目	トルク値		セル	AE11
8	5	ハウジング組立-4/トルク法/3回目	締付時間		セル	AK11
9	5	ハウジング組立-4/トルク法/3回目	作業者		セル	AR11
10	5	ハウジング組立-4/トルク法/4回目	トルク値		セル	AE12
11	5	ハウジング組立-4/トルク法/4回目	締付時間		セル	AK12
12	5	ハウジング組立-4/トルク法/4回目	作業者		セル	AR12

⑥項目の設定が終わったら、[F9 登録]ボタンで登録します。

⑦[F11 登録してプレビュー]ボタンから、チェックシートのプレビュー表示が確認できます。
プレビューでは、出力先に項目一覧のNoが表示されます。




サンプル組立チェックシート



製造番号
作業日

締付結果

	トルク値	締付日	作業者
①	1	2	3
②	4	5	6
③	7	8	9
④	10	11	12


 プレビューでは
Noを表示



～便利な機能～

工順一覧は目的の工順を見つけやすくするため、様々な機能が設けられています。

■ F1 工順検索

工順一覧の検索機能です。条件を指定し、件数を絞り込むことができます。

■ F3 文字検索

工順一覧内の文字列を検索します。文字列を入力しEnterキー押下で対象文字列までカーソルが移動します。最終列まで移動したら、一列目に戻ります。

■ F4 子画面表示

工順一覧を子画面で表示します。工順一覧の内容をより多く表示でき、ここから項目追加等の操作も可能です。

品目コード	品目名	作業コード	作業名	順位	グループコード	グループ名	工順名	作業分類	価格	部品名
ADR-25S	小型エンジン...	SAMPLE	サンブル作業	1	A		小型エンジン...	内容表示		
ADR-25S	小型エンジン...	SAMPLE	サンブル作業	2			ハウジング組...	補付	1	C1260G
ADR-25S	小型エンジン...	SAMPLE	サンブル作業	3	A		ハウジング組...	内容表示		
ADR-25S	小型エンジン...	SAMPLE	サンブル作業	3	A		ハウジング組...	内容表示		
ADR-25S	小型エンジン...	SAMPLE	サンブル作業	4			ハウジング組...	内容表示		
ADR-25S	小型エンジン...	SAMPLE	サンブル作業	5			ハウジング組...	トルク法		
ADR-25S	小型エンジン...	SAMPLE	サンブル作業	5			ハウジング組...	トルク法		
ADR-25S	小型エンジン...	SAMPLE	サンブル作業	5			ハウジング組...	トルク法		
ADR-25S	小型エンジン...	SAMPLE	サンブル作業	5			ハウジング組...	トルク法		
ADR-25S	小型エンジン...	SAMPLE	サンブル作業	6			ハウジング組...	トルク法		
ADR-25S	小型エンジン...	SAMPLE	サンブル作業	8			燃水ノズル組...	内容表示		
ADR-25S	小型エンジン...	SAMPLE	サンブル作業	7			燃水ノズル組...	内容表示		
ADR-25S	小型エンジン...	SAMPLE	サンブル作業	8			燃水ノズル組...	トルク法		
ADR-25S	小型エンジン...	SAMPLE	サンブル作業	8			燃水ノズル組...	トルク法		
ADR-25S	小型エンジン...	SAMPLE	サンブル作業	8			燃水ノズル組...	トルク法		
ADR-25S	小型エンジン...	SAMPLE	サンブル作業	9			キャップ組立	内容表示		
ADR-25S	小型エンジン...	SAMPLE	サンブル作業	10			完成	内容表示		

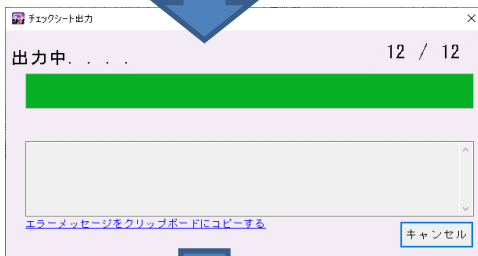
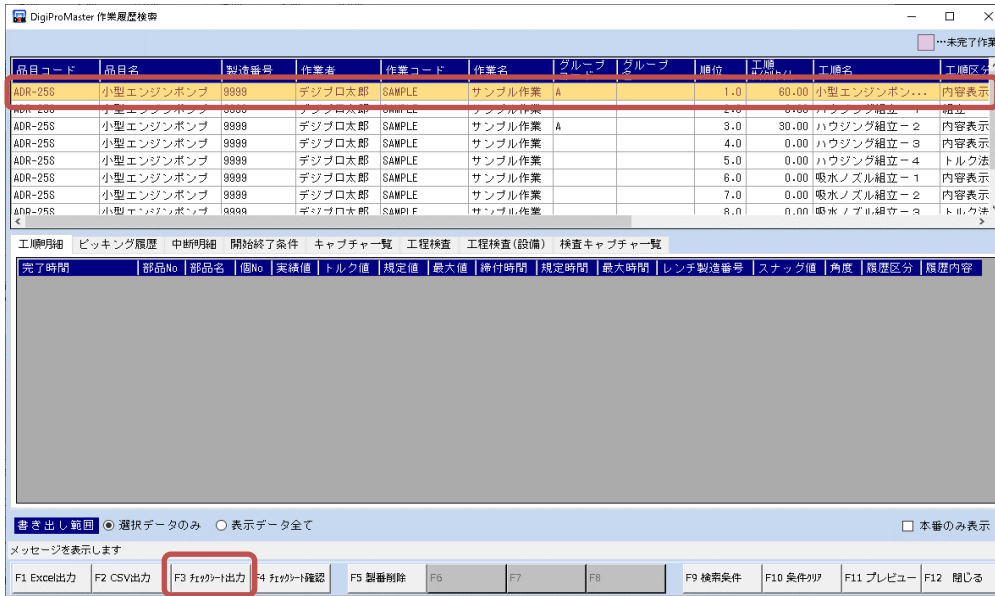
3) 出力について

チェックシート出力は、DPM履歴より行います。

出力する履歴を選択し、[F3 チェックシート出力]ボタンを押します。

(チェックシートは品目・作業・製造番号単位に出力するため、

同じ品目・作業・製造番号であれば、どの工順を選んでも同じチェックシートが出力されます)



サンプル組立チェックシート	製造番号 作業日																				
	<p>締付結果</p> <table border="1" style="width: 100%; border-collapse: collapse;"> <thead> <tr> <th></th> <th>トルク値</th> <th>締付日</th> <th>作業者</th> </tr> </thead> <tbody> <tr> <td>①</td> <td>2.37</td> <td>2022/8/2</td> <td>デジプロ太郎</td> </tr> <tr> <td>②</td> <td>2.11</td> <td>2022/8/2</td> <td>デジプロ太郎</td> </tr> <tr> <td>③</td> <td>2.36</td> <td>2022/8/2</td> <td>デジプロ太郎</td> </tr> <tr> <td>④</td> <td>2.07</td> <td>2022/8/2</td> <td>デジプロ太郎</td> </tr> </tbody> </table>		トルク値	締付日	作業者	①	2.37	2022/8/2	デジプロ太郎	②	2.11	2022/8/2	デジプロ太郎	③	2.36	2022/8/2	デジプロ太郎	④	2.07	2022/8/2	デジプロ太郎
	トルク値	締付日	作業者																		
①	2.37	2022/8/2	デジプロ太郎																		
②	2.11	2022/8/2	デジプロ太郎																		
③	2.36	2022/8/2	デジプロ太郎																		
④	2.07	2022/8/2	デジプロ太郎																		

～チェックシート出力時の注意～

チェックシート設定は、作業開始した時点の設定内容を保存しており、出力はその設定を使用します。そのため、一度でも作業を開始した製造番号では、その後、チェックシート設定を変更しても反映されません。

チェックシート設定の変更を反映させる場合は、DPM履歴から該当の作業履歴を削除してからもう一度作業を行ってください。

4) エラーメッセージについて

チェックシートを出力する際、エラーメッセージが出力される場合があります。

<p>PDF出力に失敗しました。開いているPDFを閉じてから再度実行してください。</p> <p>チェックシートPDFは、作業を行った製造番号がファイル名になります。 同じ名前のPDFを開いている場合、このメッセージが表示されます。</p>
<p>チェックシートの設定がされていません。</p> <p>チェックシート設定がされていない品番・作業です。 また今現在、設定されていたとしても、作業開始時点ではまだ未設定だった場合も、このメッセージが表示されます。作業履歴を削除し、もう一度作業を行う必要があります。</p>
<p>指定したファイルが存在しません。〈ファイル名〉</p> <p>指定した雛型シート見つかりません。〈シート名〉</p> <p>チェックシート登録しているエクセルファイル、または、シートが見つからない場合に 表示されます。 チェックシート保存先に直接該当ファイルをコピーするか、ファイルのアップロードを行う 必要があります。</p>
<p>存在しないセルです / 存在しないオブジェクトです <[シート名]No: /出力先: ></p> <p>項目一覧に設定したセルまたはオブジェクト名が見つけれなかった場合に表示されます。 設定値を見直してください。</p>
<p>作業データなしのため未出力 <[シート名]No: /出力先: ></p> <p>作業履歴が取得できなかった場合に表示されます。 該当の作業を行っていない可能性があるため、作業を確認してください。</p>
<p>サブ組の製造番号が特定できませんでした。</p> <p>サブ組の作業履歴を取得するための製番が特定できなかった場合に表示されます。 作業時にサブ組の製番を入力しているか、または、工順マスタの設定が正しいか確認して ください。 サブ組についての詳細は「2-4 サブ組について」を参照してください。</p>

2-3 工程検査について

工程検査の結果もチェックシートに出力することができます。

工程検査は背景水色で表示され、作業分類が「工程検査」になります。
順位は紐づいている工順と同じです。

品目コード	品目名	作業コード	作業名	順位	グループコード	グループ名	工順名	作業分類	個数	部品名	回数	検査コード	検査内容
ADR-25S	小型エンジン...	SAMPLE	サンブル作業	1	A		小型エンジンポン...	内容表示					
ADR-25S	小型エンジン...	SAMPLE	サンブル作業	2			ハウジング組立-1	組付	1	C1360G...	1		
ADR-25S	小型エンジン...	SAMPLE	サンブル作業	3	A		ハウジング組立-2	内容表示				Ins001	完成検査
ADR-25S	小型エンジン...	SAMPLE	サンブル作業	3	A		ハウジング組立-2	工程検査				Ins001	完成検査
ADR-25S	小型エンジン...	SAMPLE	サンブル作業	4			ハウジング組立-3	内容表示					
ADR-25S	小型エンジン...	SAMPLE	サンブル作業	5			ハウジング組立-4	トルク法			1		
ADR-25S	小型エンジン...	SAMPLE	サンブル作業	5			ハウジング組立-4	トルク法			2		
ADR-25S	小型エンジン...	SAMPLE	サンブル作業	5			ハウジング組立-4	トルク法			3		
ADR-25S	小型エンジン...	SAMPLE	サンブル作業	5			ハウジング組立-4	トルク法			4		

設定方法、出力方法は工順と同様です。

No	順位	工順情報	出力内容	サブ組製造番号入力	出力対象	出力先
1	3	ハウジング組立-2/工程検査/完成検査(Ins001)///	実績値		セル	AC42
2	3	ハウジング組立-2/工程検査/完成検査(Ins001)///	検査日		セル	AH42
3	3	ハウジング組立-2/工程検査/完成検査(Ins001)///	作業者		セル	A042

きちんとはまっていること

実績値	検査日	確認者

DP履歴より出力します。

きちんとはまっていること

実績値	検査日	確認者
OK	2022/8/2	デジプロ太郎

チェックシート出力

出力が完了しました。 15 / 15

エラーメッセージをクリップボードにコピーする

閉じる

2-4 サブ組について

サブ組で行った作業結果もチェックシートに出力することができます。
ただし、正しいマスタ設定と作業時の入力が必要になります。

1) サブ組の概要

サブ組とは、本組に取り付けるための部品の作業です。

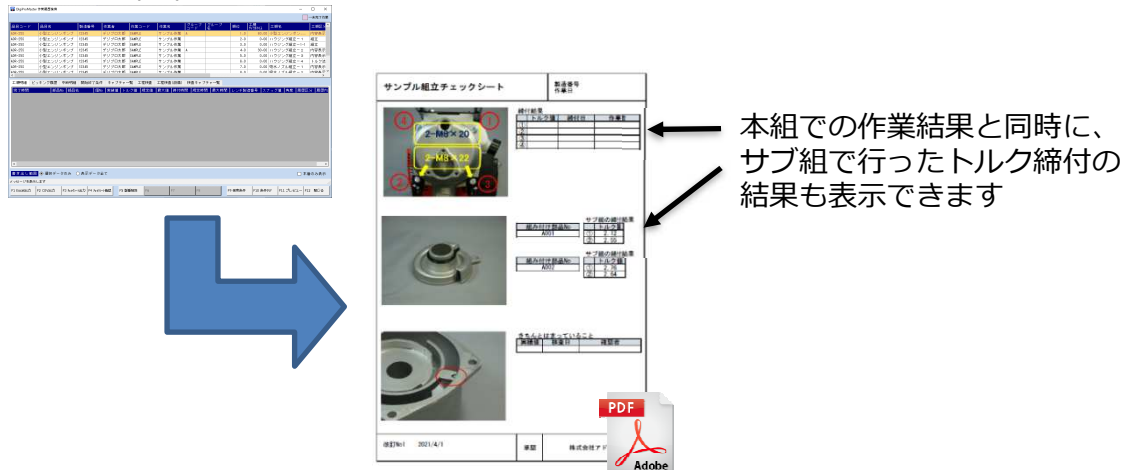
まずはサブ組の作業を行います。
例では部品 2 個使用するので、2 回サブ組の作業を行います。



次に本組を行います。
本組内にサブ組の製番を入力する工順を用意しておきます。
組付けたサブ組部品の製番を入力します。



DP履歴からチェックシートを出力します。
サブ組の作業で行った結果も出力できます。



2) 使い方

①本組となる作業に、サブ組の作業を紐づけます。

■本組とサブ組の製造番号が異なる場合

サブ組の製造番号を入力するために作業区分は『組立』を選択します。

使用数に組み付ける部品数を入力し、テキスト入力「有効」を選択します。

工順入力

順位 2 背景色 Empty

グループコード グループ名 サイクルタイム 0 秒 写真必須

工順名 ケーシング組立 スキル

作業区分
 内容表示 組立 トルク法締付 ネジ締め検査 電動ドライバー 入力信号
 測定 角度法締付 2度締め防止 シグナルツール ピッキング

組立

使用数/入力回数	部品名/管理・規格名	使用数/入力回数	部品名/管理・規格名
1	製造番号入力	6	
2		7	
3		8	
4		9	
5		10	

※1から順に設定してください。
空き番がある場合、詰めて登録されます

終了確認
 有効 無効 開始/終了条件

工順完了時に接点出力
 出力 出力時間 0 秒

サブ組情報 選択 クリア

品目 作業

ここでは同じ部品を2個組み付けるので、2個としています。
異なる部品を各1個ずつ組み付ける場合は、工順を分け、1個ずつの設定します。

サブ組情報の選択ボタンを押すと、品目・作業の一覧が表示されますので、サブ組の品目・作業を選択します。

サブ組検索

品目コード 品目名 検索

作業コード 作業名 条件クリア

品目検索キー 作業検索キー

品目コード	図番	品目名	作業コード	作業名	検索キー-1	検索キー-2	検索キー-3
ADR-25		小型エンジンポンプ	Sample	サンプル			
ADR-25		小型エンジンポンプ	SampleSUB	サンプル(サブ組)			

選択 閉じる

サブ組が紐づけされます。

サブ組情報 選択 クリア

品目 ADR-25 小型エンジンポンプ

作業 SampleSUB サンプル(サブ組)

- 本組とサブ組の製造番号が同一の場合
どの作業区分でもサブ組と紐づけができます。
サブ組情報からサブ組の品目・作業を選択し、紐づけます。

サブ組情報		選択	クリア
品目	ADR-25	小型エンジンポンプ	
作業	SampleSUB	サンプル(サブ組)	

- ②チェックシート設定で、サブ組の項目を設定します。
サブ組を紐づけると、サブ組の工順情報が背景緑色で表示されます。
順位は階層形式(親-子-孫)で表示されます。
①の設定で、同じ部品を2個組み付けるとしたため、2セット(部品2個分)表示されています。

品目コード	品目名	作業コード	作業名	順位	グループコード	グループ名	工順名	作業分類	個数	部品名	回数	検査コード	検査内容
ADR-25	小型エンジン...	SampleCS	サンプル(チェ...	1			小型エンジンポン...	内容表示					
ADR-25	小型エンジン...	SampleCS	サンプル(チェ...	2			ケーシング組立	組付	1	製造番号入力	1		
ADR-25	小型エンジ...	SampleSUB	サンプル(サ...	2-1			ケーシング組立サブ	内容表示					
ADR-25	小型エンジ...	SampleSUB	サンプル(サ...	2-2			トルク法				1		
ADR-25	小型エンジ...	SampleSUB	サンプル(サ...	2-2			トルク法				2		
ADR-25	小型エンジン...	SampleCS	サンプル(チェ...	2			ケーシング組立	組付	1	製造番号入力	2		
ADR-25	小型エンジ...	SampleSUB	サンプル(サ...	2-1			ケーシング組立サブ	内容表示					
ADR-25	小型エンジ...	SampleSUB	サンプル(サ...	2-2			トルク法				1		
ADR-25	小型エンジ...	SampleSUB	サンプル(サ...	2-2			トルク法				2		
ADR-25	小型エンジン...	SampleCS	サンプル(チェ...	3			ハウジング組立-1	内容表示					

1 個目の部品情報

2 個目の部品情報

サブ組のトルク締付情報を出します。

No	順位	工順情報	出力内容	サブ組製造番号入力	出力対象	出力先
1	2	ケーシング組立/組付/1個目/1回目	実値値		セル	AC25
2	2-2	[サブ組]小型エンジンポンプ(ADR-25)/サンプル(サブ組)(SampleSUB)/...	トルク値	サブ組製番入力	セル	AR25
3	2-2	[サブ組]小型エンジンポンプ(ADR-25)/サンプル(サブ組)(SampleSUB)/...	トルク値	サブ組製番入力	セル	AR26
4	2	ケーシング組立/組付/1個目/2回目	実値値		セル	AC30
5	2-2	[サブ組]小型エンジンポンプ(ADR-25)/サンプル(サブ組)(SampleSUB)/...	トルク値	サブ組製番入力	セル	AR30
6	2-2	[サブ組]小型エンジンポンプ(ADR-25)/サンプル(サブ組)(SampleSUB)/...	トルク値	サブ組製番入力	セル	AR31

- 設定方法は通常の設定と同様に、出力する項目を追加していきます。
サブ組の項目を設定した場合、「サブ組製造番号入力」項目の設定が必須になります。

サブ組製番入力	本組とサブ組の製造番号が異なり、サブ組の製造番号を入力する場合、こちらを選択します。
親製番と同一	本組とサブ組の製造番号が同一の場合はこちらを選択します。 作業区分『組立』以外に紐づいている場合、必ずこちらが選択されます。

③作業を実施します。

まずはサブ組の作業を実施します。今回、部品2個が必要になるため、2回行います。



次に本組の作業を実施します。

サブ組と紐づけた工順では、サブ組の製造番号を入力します。



製番を入力

④チェックシート出力は通常と同様、DP履歴から出力します。

組み付け部品No	トルク値
A001	(1) 2.12
	(2) 2.55
A002	(1) 2.76
	(2) 2.64

サブ組の締付結果	
組み付け部品No	トルク値
A001	(1) 2.12
	(2) 2.55
A002	(1) 2.76
	(2) 2.64

きちんとはまっていること

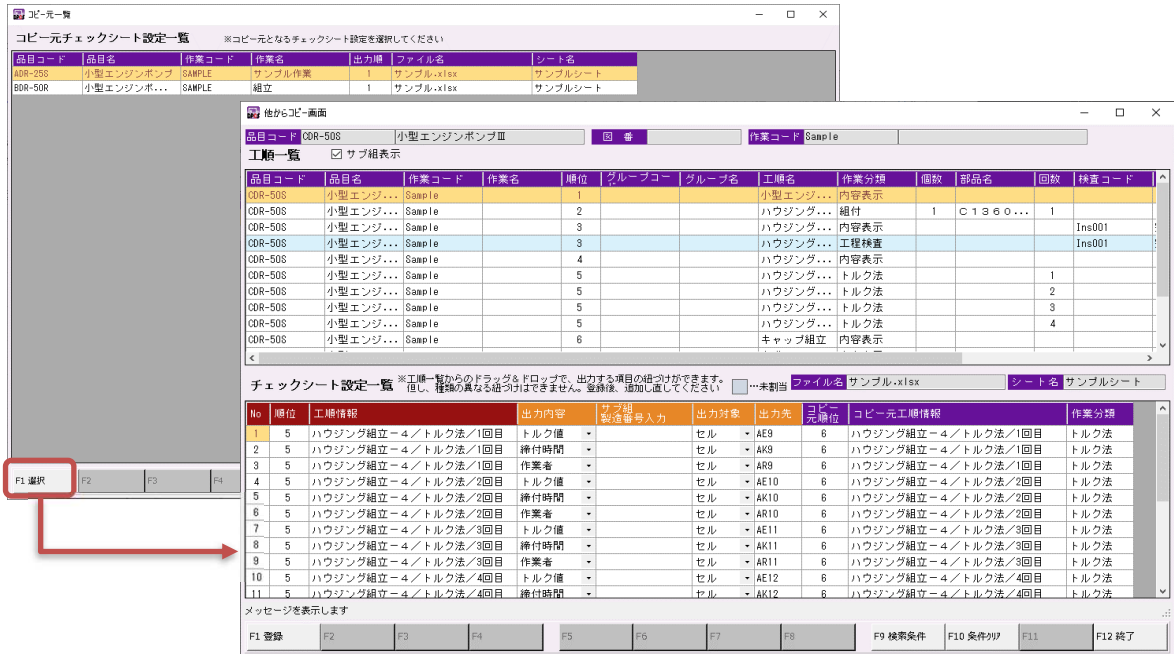
家検値	検査日	確認者
OK	2022/8/3	デジプロ太郎

2-6 他からコピー機能

似たようなチェックシートを登録する場合、他で設定したチェックシートの設定を引き継ぎ、差分の設定のみで済ませることが出来ます。

①「他からコピー」ボタンを押し、コピー元一覧画面を開きます。

コピーするチェックシートを選択し、[F1 選択]ボタンを押し、他からコピー画面を開きます。



②この画面で、コピー元とコピー先の項目のマッチングを行っていきます。



③他からコピー画面を開いた際、同一項目とみなされた項目(主に参照機能で同一工順を使用している場合)は自動的にコピー先の工順が割り当てられます。

例えばコピー元に設定されていた「ハウジング組立-4」は、コピー先にも同じ項目があるため、自動的に割り当てられています。

工順一覧 サブ組表示

品目コード	品目名	作業コード	作業名	順位	グループ	工順名	作業分類	回数	部品名	回数	検査コード	検査内容
CDR-50S	小型エンジ...	Sample		1		小型エンジンポンプ組立	内容表示					
CDR-50S	小型エンジ...	Sample		2		ハウジング組立-1	組付	1	C1360...	1		
CDR-50S	小型エンジ...	Sample		3		ハウジング組立-2	内容表示				Ins001	完成検査
CDR-50S	小型エンジ...	Sample		3		ハウジング組立-2	工程検査				Ins001	完成検査
CDR-50S	小型エンジ...	Sample		4		ハウジング組立-3	内容表示					
CDR-50S	小型エンジ...	Sample		5		ハウジング組立-4	トルク法			1		
CDR-50S	小型エンジ...	Sample		5		ハウジング組立-4	トルク法			2		
CDR-50S	小型エンジ...	Sample		5		ハウジング組立-4	トルク法			3		
CDR-50S	小型エンジ...	Sample		5		ハウジング組立-4	トルク法			4		
CDR-50S	小型エンジ...	Sample		6		キャップ組立	内容表示					

チェックシート設定一覧 *工順一覧からのドラッグ&ドロップで、同じ項目の異なる組付けはできません。登録後、追加してください

同じ項目なので、自動的に割り当て

No	順位	工順情報	出力内容	セル	AE	コピー元順位	コピー元工順情報	作業分類
1	5	ハウジング組立-4/トルク法/1回目	トルク値	セル	AE9	6	ハウジング組立-4/トルク法/1回目	トルク法
2	5	ハウジング組立-4/トルク法/1回目	締付時間	セル	AK9	6	ハウジング組立-4/トルク法/1回目	トルク法
3	5	ハウジング組立-4/トルク法/1回目	作業者	セル	AR9	6	ハウジング組立-4/トルク法/1回目	トルク法
4	5	ハウジング組立-4/トルク法/2回目	トルク値	セル	AE10	6	ハウジング組立-4/トルク法/2回目	トルク法
5	5	ハウジング組立-4/トルク法/2回目	締付時間	セル	AK10	6	ハウジング組立-4/トルク法/2回目	トルク法
6	5	ハウジング組立-4/トルク法/2回目	作業者	セル	AR10	6	ハウジング組立-4/トルク法/2回目	トルク法
7	5	ハウジング組立-4/トルク法/3回目	トルク値	セル	AE11	6	ハウジング組立-4/トルク法/3回目	トルク法
8	5	ハウジング組立-4/トルク法/3回目	締付時間	セル	AK11	6	ハウジング組立-4/トルク法/3回目	トルク法
9	5	ハウジング組立-4/トルク法/3回目	作業者	セル	AR11	6	ハウジング組立-4/トルク法/3回目	トルク法
10	5	ハウジング組立-4/トルク法/4回目	トルク値	セル	AE12	6	ハウジング組立-4/トルク法/4回目	トルク法
11	5	ハウジング組立-4/トルク法/4回目	締付時間	セル	AK12	6	ハウジング組立-4/トルク法/4回目	トルク法

自動割り当てできなかった項目は、「未割当」として背景グレーになります。

チェックシート設定一覧 *工順一覧からのドラッグ&ドロップで、出力する項目の組付けができます。登録後、追加してください

No	順位	工順情報	出力内容	サブ組製造番号入力	出力対象	出力先	コピー元順位	コピー元工順情報	作業分類
11	5	ハウジング組立-4/トルク法/4回目	締付時間		セル	AK12	6	ハウジング組立-4/トルク法/4回目	トルク法
12	5	ハウジング組立-4/トルク法/4回目	作業者		セル	AR12	6	ハウジング組立-4/トルク法/4回目	トルク法
13			実績値		セル	AC25	3	ハウジング組立-1-1/組付/1回目/1...	組付
14			トルク値	サブ組製番...	セル	AR25	3-2	[サブ組]小型エンジンポンプ(ADR-25S)...	トルク法
15			トルク値	サブ組製番...	セル	AR26	3-2	[サブ組]小型エンジンポンプ(ADR-25S)...	トルク法
16			実績値		セル	AC30	3	ハウジング組立-1-1/組付/1回目/2...	組付
17			トルク値	サブ組製番...	セル	AR30	3-2	[サブ組]小型エンジンポンプ(ADR-25S)...	トルク法
18			トルク値	サブ組製番...	セル	AR31	3-2	[サブ組]小型エンジンポンプ(ADR-25S)...	トルク法
19	3	ハウジング組立-2/工程検査/完...	実績値		セル	AC42	4	ハウジング組立-2/工程検査/完成...	工程検査
20	3	ハウジング組立-2/工程検査/完...	検査日		セル	AH42	4	ハウジング組立-2/工程検査/完成...	工程検査
21	3	ハウジング組立-2/工程検査/完...	作業者		セル	A042	4	ハウジング組立-2/工程検査/完成...	工程検査

変わりに割り当ててる項目がある場合は、工順一覧からドラッグ&ドロップで割り当てます。但し、作業分類が違う項目や、サブ組の設定に本組の工順の割り当てはできません。

工順一覧 サブ組表示

品目コード	品目名	作業コード	作業名	順位	グループ	工順名	作業分類	回数	部品名	回数	検査コード	検査内容
CDR-50S	小型エンジ...	Sample		1		小型エンジンポンプ組立	内容表示					
CDR-50S	小型エンジ...	Sample		2		ハウジング組立-1	組付	1	C1360...	1		
CDR-50S	小型エンジ...	Sample		3		ハウジング組立-2	内容表示				Ins001	完成検査
CDR-50S	小型エンジ...	Sample		3		ハウジング組立-2	工程検査				Ins001	完成検査
CDR-50S	小型エンジ...	Sample		4		ハウジング組立-3	内容表示					
CDR-50S	小型エンジ...	Sample		5		ハウジング組立-4	トルク法			1		
CDR-50S	小型エンジ...	Sample		5		ハウジング組立-4	トルク法			2		
CDR-50S	小型エンジ...	Sample		5		ハウジング組立-4	トルク法			3		
CDR-50S	小型エンジ...	Sample		5		ハウジング組立-4	トルク法			4		
CDR-50S	小型エンジ...	Sample		6		キャップ組立	内容表示					

ドラッグ&ドロップで割り当て

チェックシート設定一覧 *工順一覧からのドラッグ&ドロップで、出力する項目の組付けができます。登録後、追加してください

No	順位	工順情報	出力内容	サブ組製造番号入力	出力対象	出力先	コピー元順位	コピー元工順情報	作業分類
11	5	ハウジング組立-4/トルク法/4回目	締付時間		セル	AK12	6	ハウジング組立-4/トルク法/4回目	トルク法
12	5	ハウジング組立-4/トルク法/4回目	作業者		セル	AR12	6	ハウジング組立-4/トルク法/4回目	トルク法
13			実績値		セル	AC25	3	ハウジング組立-1-1/組付/1回目/1...	組付
14			トルク値	サブ組製番...	セル	AR25	3-2	[サブ組]小型エンジンポンプ(ADR-25S)...	トルク法
15			トルク値	サブ組製番...	セル	AR26	3-2	[サブ組]小型エンジンポンプ(ADR-25S)...	トルク法
16			実績値		セル	AC30	3	ハウジング組立-1-1/組付/1回目/2...	組付
17			トルク値	サブ組製番...	セル	AR30	3-2	[サブ組]小型エンジンポンプ(ADR-25S)...	トルク法
18			トルク値	サブ組製番...	セル	AR31	3-2	[サブ組]小型エンジンポンプ(ADR-25S)...	トルク法
19	3	ハウジング組立-2/工程検査/完...	実績値		セル	AC42	4	ハウジング組立-2/工程検査/完成...	工程検査
20	3	ハウジング組立-2/工程検査/完...	検査日		セル	AH42	4	ハウジング組立-2/工程検査/完成...	工程検査
21	3	ハウジング組立-2/工程検査/完...	作業者		セル	A042	4	ハウジング組立-2/工程検査/完成...	工程検査

他からコピー画面では、新規の追加や項目の変更はできません。細かい編集は、チェックシート設定画面で行います。

- ④割り当てが終わったら、[F1 登録]ボタンで登録します。
 この時、未割当項目は追加されず、自動的に削除されます。
 割り当てできなかつた設定や、不足分の設定はここで編集します。

The screenshot displays the 'チェックシート設定一覧' (Check Sheet Settings List) window. A red box highlights the 'F1 登録' (F1 Register) button on the left side of the interface. The main table lists settings for various tasks, including 'ハウジング組立' (Housing Assembly) and 'トルク法' (Torque Method).

No	順位	工種情報	出力内容	サブ組製造番号入力	出力対象	出力先
1	5	ハウジング組立-4/トルク法/1回目	トルク値		セル	AE3
2	5	ハウジング組立-4/トルク法/1回目	締付時間		セル	AK9
3	5	ハウジング組立-4/トルク法/1回目	作業者		セル	AR9
4	5	ハウジング組立-4/トルク法/2回目	トルク値		セル	AE10
5	5	ハウジング組立-4/トルク法/2回目	締付時間		セル	AK10
6	5	ハウジング組立-4/トルク法/2回目	作業者		セル	AR10
7	5	ハウジング組立-4/トルク法/3回目	トルク値		セル	AE11
8	5	ハウジング組立-4/トルク法/3回目	締付時間		セル	AK11
9	5	ハウジング組立-4/トルク法/3回目	作業者		セル	AR11
10	5	ハウジング組立-4/トルク法/4回目	トルク値		セル	AE12
11	5	ハウジング組立-4/トルク法/4回目	締付時間		セル	AK12